

一、防疫規定相關法規及罰緩

居家隔離條件、對象？

與確診病例接觸者，會收到「居家隔離通知書」。必須居家隔離 14 天，每日追蹤 2 次健康狀況。

居家隔離規定有哪些？

- 隔離期間留在家中或隔離地，不得隨意外出，也不得乘大眾運輸工具。
- 有症狀不得自行就醫，應由當地衛生機關安排就醫。
- 隔離結束，應再自主健康管理 7 天。

居家檢疫條件、對象？

具國外旅遊史者，會收到「旅客入境健康聲明暨居家檢疫通知書」，須配戴口罩返家或到指定地點進行居家檢疫。必須居家檢疫 14 天，每日追蹤 1~2 次健康狀況。

居家檢疫規定有哪些？

- 檢疫期間留在家中或隔離地，不得隨意外出，也不得乘大眾運輸工具。
- 有症狀不得自行就醫，應由當地衛生機關安排就醫。

加強自主健康管理的條件、對象？

- 經專案申請獲准縮短居家檢疫的人。居家檢疫期滿後至入境滿 14 天，衛生主管機關會每日查核。

加強自主健康管理規定有哪些？

- 僅能從事固定且有限度之商務活動，禁止至人潮擁擠場所（如賣場、夜店、夜市、百貨公司、餐館、觀光景點…等）
- 記錄每日活動及接觸的人，不可接觸不特定人士，而且應全程佩戴口罩及保持社交距離
- 非急迫的就醫需求應延後，就醫時要告知旅遊史（TOCC）

健康自主管理條件、對象？

對象 1：通報個案經檢驗陰性者，須自主健康管理 14 天

對象 2：居家檢疫／隔離期滿者，須自主健康管理 7 天

對象 3：加強自主健康管理期滿者，須自主健康管理 7 天

對象 4：台帛旅遊泡泡專案返台者，須自主健康管理 14 天

健康自主管理規定有哪些？

- 可正常生活，但要避免出入無法保持社交距離、或容易近距離接觸不特定人士、或無法落實佩戴口罩之公共場所等場域，禁止與他人從事聚餐、聚會、公眾集會等近距離或群聚型活動。
- 延後非急迫需求之醫療或檢查，如需外出要全程配戴醫用口罩；勤洗手，注意呼吸道衛生及咳嗽禮節；每日早／晚各量體溫一次。
- 有發燒、咳嗽等症狀，不可自行就醫，應撥打 1922 依照指示就醫。
- 對象 4 要在入境後 5~7 天至指定醫療院所自費採檢。如就醫後經醫院安排採檢，返家後於接獲檢驗結果前，應留在住居所不可外出。

加強自主健康管理期間要注意：

- 不可與自國外入境家人共用房間、衛浴、吃飯或處在同一個空間。
- 僅能從事固定且有限度的活動，且不可搭乘大眾運輸，禁止到人潮擁擠場所。
- 確實執行實名制，須記錄每日活動，且應全程佩戴口罩及保持社交距離。

自主健康管理期間要注意：

- 每日早晚各量體溫一次、詳實記錄體溫、健康狀況及活動史，並配合雙向簡訊回報健康狀況。
- 避免出入無法保持社交距離，或容易近距離接觸不特定人之場所。
- 禁止從事近距離或群聚型之活動。
- 外出時全程佩戴口罩及保持社交距離。
- 若出現相關症狀，應主動與當地衛生局聯繫，或撥 1922，依指示方式就醫。

若沒有配合規定，會有什麼後果？

- 各項措施的法源依據不同：
- 居家隔離：違者可處新台幣最高 100 萬元罰鍰。
- 居家檢疫、加強自主健康管理：入境時未詳實填寫資料，可處 1 萬至 15 萬元罰鍰，擅自外出可處新台幣最高 100 萬元。
- 自主健康管理：違反規定者可處最高新台幣 30 萬元罰鍰。

如何知道自己有沒有被匡列為接觸者？

- 居住地的衛生局會進行疫情調查。
- 依照風險程度匡列居要居家隔離的人，蒐集姓名、性別、身分證字號、地址等 13 項資料。
- 居住地的衛生局會和需要居家隔離的人接觸、進行管理和健康追蹤。

誰可以申請防疫補助、補償條件為何？

- 居家隔離者

- 居家檢疫者
- 集中隔離者
- 集中檢疫者
- 照顧生活不能自理的受隔離者或檢疫者的家屬
- 受隔離或檢疫者，只要符合以下 2 項，即可申請補償：
- 只要在隔離或檢疫期間，沒有違反相關規定和指揮中心的防疫措施
- 隔離或檢疫期間，沒有領薪水或其他相同補助
- 如果是照顧者，只要符合以下 2 項，即可申請補償：
- 照顧生活不能自理的受隔離或檢疫者
- 為了照顧受隔離或檢疫者而請假或無法工作者
- 要注意的是，非必要到國際旅遊疫情第三級國家（全球地區，帛琉除外），不得申請補助。

二、居家快篩試紙使用方式如下

根據食藥署規劃指引的草案符合 14 歲以上的民眾都可自行採樣，但兩歲以上須由成人協助採樣。民眾在購買家用快篩試劑時，會媒合醫事人員提供面對面或線上指導，避免採檢失敗或錯誤。

🩺 羅氏家用新冠病毒抗原自我檢測套組（鼻腔）實際操作手法：

📖 Step1：準備你的測試

- 進行測試前使用肥皂和水洗手或使用手部清潔液。
- 檢查鋁箔袋背面的保存期限。如果保存期限已過，請勿使用本測試。
- 依撕開線撕開其中一個鋁箔袋 1，並取出測試裝置和乾燥劑包。
- 確保測試包裝完好無損，並且乾燥劑包裝中沒有綠色珠子。
- 不要打開乾燥劑包裝。

測試套件的組成部分

鋁箔袋 1 包含測試設備和乾燥劑包 (x5)



鋁箔袋 2 包含 5 個裝有液體的試管和 5 個噴嘴蓋 (x1)



無菌拭子



試管架

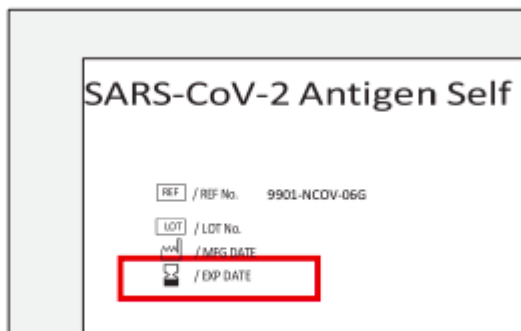


需要但未提供的材料：

- 計時器
- 紙巾

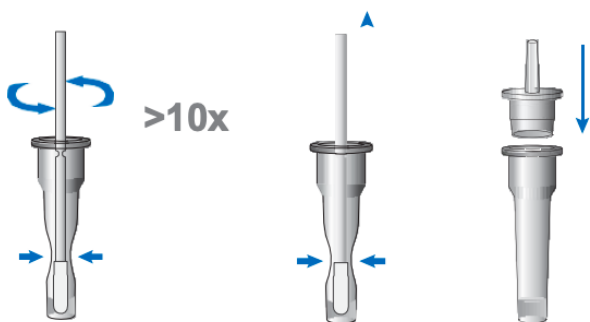
📖 Step2：收集和製備鼻腔檢體樣本

- 沿撕開線撕開鋁箔袋 2 取出其中一根裝有液體的試管和一個噴嘴蓋並將它們放在桌子上。
- 小心地打開試管上的封膜，液體不要溢出試管。並置放 在試管架中。
- 用紙巾擤一下鼻子。
- 從包裝中取出拭子。確保您只觸摸拭子的手柄 而不是尖端的軟墊。
- 頭稍微往後傾斜。
- 將前面帶有軟墊的拭子插入你的左鼻孔。緩慢滑動拭子 大約向前 2 公分（平行於您的嘴巴頂部）- 不向上）直到 遇到阻力。不要施加任何壓力。
- 拭子抵靠鼻腔內壁並旋轉 4 次(總共約 15 秒)，再將其從 鼻孔中取出。
- 使用同一個拭子，在右鼻孔重複步驟如上述。*必須使用相同的拭子，從兩個鼻孔取出樣本。
- 將拭子插入試管中，直到軟墊進入液體。擠壓底部的管子並緊握住它。將拭子攪拌 10 次以上，以將生物材料從拭子轉移到液體裡。
- 一邊擠壓拭子一邊取下棉籤管以從拭子中提取液體。丟棄拭子並用噴嘴蓋牢固地密封試管。
- 警告！ 不擠壓管子會由於拭子中的緩衝液過多，而導致結果不正確。



📖 Step3：進行檢測

- 將測試設備放在平坦的表面上。
- 將試管直立在下面圖片標記的圓孔上方(不超過矩形結果顯示窗口)。
- 精確地將 4 滴滴到圓形孔中。如有必要，輕輕地將管子的兩側擠壓在一起。注意：即使您不小心將 5 滴滴在測試設備上，您仍可以繼續測試。
- 設置定時器，並在 15 分鐘後到 30 分鐘間讀取測試結果，並將結果拍照留存。警告！ 在 15 分鐘之前或 30 分鐘後讀取的測試結果可能不正確。
- 測試後，用肥皂和水洗手或使用洗手液。



(圖片來源：衛福部食藥署)

📖 Step4：丟棄檢測套件

- 測試完成後，如檢驗結果為陽性，請將檢體及檢測裝置妥善密封，於前往社區採檢院所篩檢時，交付篩檢站進行醫療廢棄物處理。
- 測試完成後，如檢驗結果為陰性，請將檢體及檢測裝置放在塑膠處理袋中，並將所有測試包材料丟棄在垃圾桶內。

📖 Step5：解釋結果

無效的測試結果



(圖片來源：衛福部食藥署)

如果品管線(C)不可見，則必須認為結果無效。測試運作不正常，您應該使用不同的測試套件進行另一次測試。您可能錯誤地執行了測試。仔細閱讀使用說明並重複測試。如果您的檢測結果仍然無效，請聯繫您的醫生或 COVID-19 檢測中心。

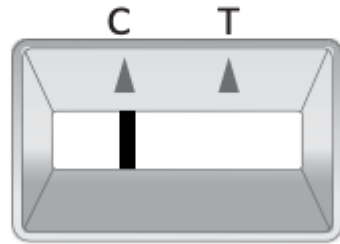
陽性的測試結果



(圖片來源：衛福部食藥署)

如果測試線(T)和品管線(C)一起可見，則此意味著結果是陽性。仔細看結果：如果兩條線可見，測試應該被認為是陽性-即使它們很微弱。您很可能感染 COVID-19，請立即前往社區採檢院所篩檢，並依據中央疫情指揮中心規定執行相關防疫措施。

陰性的測試結果



(圖片來源：衛福部食藥署)

如果品管線(C)可見(無論它有多暗)，而測試線(T)不可見，這意味著 結果為陰性，您可能未患有 COVID-19。

✎ 盧西拉家用確可易新型冠狀病毒核酸檢測試劑實際操作手法：

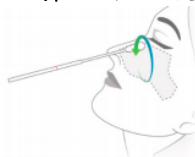
☞ Step1：準備你的測試

- 2 顆 AA 電池，檢測裝置 (袋 1)，樣品瓶 (袋 2)，鼻拭子 (標記為 3) 和塑膠處理袋。
- 當準備就緒開始檢測，從袋 1 中取出檢測裝置。
- 打開電池蓋並插入電池。 檢查 Ready 燈號是否已亮起。
- 打開樣品瓶袋 2，移除樣品瓶密封蓋。
- 在準備使用之前，請勿打開拭子。

注意：使樣品瓶遠離兒童。 避免接觸眼睛和皮膚，如果發生接觸，請用水沖洗。 如果刺激持續存在，請就醫。

☞ Step2：採樣兩邊鼻孔

- 要使此測試正常運行，需要用鼻拭子擦拭兩邊鼻孔。
- 從手柄端取出鼻拭子，不要將鼻拭子放下。
- 向後傾斜頭部，輕輕插入鼻拭子尖端，直到它完全進入您的/患者鼻孔，並遇到阻力。
- 一旦鼻拭子尖端完全在鼻孔內，將鼻拭子捲繞鼻孔內壁 5 次。旋轉時，鼻拭子應觸摸鼻孔壁。
- 在另一鼻孔中重複擦拭步驟。



在兩個鼻孔中旋轉 5 次。請務必在鼻孔內壁滾動以收集良好的檢體。

注意：2-13 歲的兒童及青少年須由家長採檢

☞ Step3：攪拌鼻拭子並開始檢測

- 將鼻拭子插入樣品小瓶，直到它觸及底部。
- 攪拌樣品小瓶 15 次混合樣品。
- 丟棄鼻拭子。
- 關閉樣品瓶帽蓋，並下壓樣品瓶到檢測裝置，直到出現扣合聲
- 當測試開始運行時，Ready 燈號開始閃爍。如果“Ready”燈號在 5 秒鐘內不閃爍，請使用手掌更牢固地向下按壓以開始檢測。
- 檢測開始後，不要移動檢測裝置，等待 30 分鐘。

☞Step4：讀取結果

- 30 分鐘後測試完成後，將顯示 Done 指示燈。
 - Positive 旁燈亮，表示陽性結果。
 - Negative 旁燈亮，表示陰性結果。
 - 所有的燈亮，表示不正確結果。
- *請將測試結果拍照留存，並配合國內防疫政策。



(圖片來源：[衛福部食藥署](#))

☞ Step5：丟棄測試套件

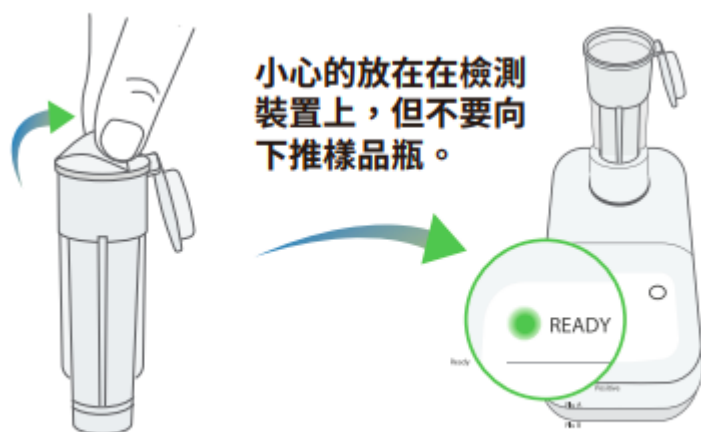
- 測試完成後，如檢驗結果為陽性，請將檢體及檢測裝置妥善密封，於前往社區採檢院所篩檢時，交付篩檢站進行醫療廢棄物處理。
- 測試完成後，如檢驗結果為陰性，請將檢體及檢測裝置放在塑膠處理袋中，並將所有測試包材料丟棄在垃圾桶內。

🧪 萊析樂家用新冠病毒核酸檢測組實際操作手法：

☞Step1：準備你的測試

- 2 顆 AA 電池，檢測裝置 (袋 1)，樣品瓶 (袋 2)，鼻拭子 (標記為 3) 和塑膠處理袋。
- 當準備就緒開始檢測，從袋 1 中取出檢測裝置。
- 打開電池蓋並插入電池。檢查 Ready 燈號是否已亮起。
- 打開樣品瓶袋 2，移除樣品瓶密封蓋。
- 在準備使用之前，請勿打開拭子。

注意：使樣品瓶遠離兒童。避免接觸眼睛和皮膚，如果發生接觸，請用水沖洗。如果刺激持續存在，請就醫。



(圖片來源：衛福部食藥署)

☞Step2：採樣兩邊鼻孔

- 要使此測試正常運行，需要用鼻拭子擦拭兩邊鼻孔。
- 從手柄端取出鼻拭子，不要將鼻拭子放下。
- 向後傾斜頭部，輕輕插入鼻拭子尖端，直到它完全進入您的/患者鼻孔，並遇到阻力。
- 一旦鼻拭子尖端完全在鼻孔內，將鼻拭子捲繞鼻孔內壁 5 次。旋轉時，鼻拭子應觸摸鼻孔壁。
- 在另一鼻孔中重複擦拭步驟。

☞Step3：攪拌鼻拭子並開始檢測

- 將鼻拭子插入樣品小瓶，直到它觸及底部。
- 攪拌樣品小瓶 15 次混合樣品。
- 丟棄鼻拭子。
- 關閉樣品瓶帽蓋，並下壓樣品瓶到檢測裝置，直到出現扣合聲
- 當測試開始運行時，Ready 燈號開始閃爍。如果“Ready”燈號在 5 秒鐘內不閃爍，請使用手掌更牢固地向下按壓以開始檢測。
- 檢測開始後，不要移動檢測裝置，等待 30 分鐘。

☞ Step4：讀取結果

- 30 分鐘後測試完成後，將顯示 Done 指示燈。
 - Positive 旁燈亮，表示陽性結果。
 - Negative 旁燈亮，表示陰性結果。
 - 所有的燈亮，表示不正確結果。
- *請將測試結果拍照留存，並配合國內防疫政策。

☞Step5：丟棄測試套件

- 測試完成後，如檢驗結果為**陽性**，請將檢體及檢測裝置妥善密封，於前往社區採檢院所篩檢時，交付篩檢站進行醫療廢棄物處理。
 - 測試完成後，如檢驗結果為**陰性**，請將檢體及檢測裝置放在塑膠處理袋中，並將所有測試包材料丟棄在垃圾桶內。
-

🔪 英斯特家用新冠抗原快篩試劑實際操作手法：

📖 Step1：測試計時

- 在開始測試之前，用肥皂和水徹底洗手 20 秒。
- 套件檢查：兩個小袋，每個小袋都有一個裝置和一個管子、使用說明、陽性結果參考卡和測試台。
- 拿起由兩部分組成的小袋子。
- 撕開裝有管子的袋子並取出管子。
- 在管子處於直立位置時，輕輕地前後搖動蓋子以將其取下。不要扭曲、不要倒出液體、不要喝。
- 將試管滑入測試台，放置在堅固的平面上。不要從前面用力，因為可能會發生飛濺。管子應以一定角度放置在支架底部。如果溶液溢出，您將需要進行新的測試。
- 用紙巾輕擤鼻涕。如果幫助某人，請指導他們輕擤鼻涕*請勿使用紙巾清理鼻腔。丟棄紙巾並徹底洗手。開始收集前擦乾雙手。



1. 你需要一種方式為測試計時。
2. 用肥皂和水徹底洗手 20 秒，在開始測試之前。
3. 套件包含：兩(2)個小袋，每個小袋都有一個裝置和一個管子、使用說明、陽性結果參考卡和測試台。
4. 拿起由兩部分組成的小袋子。
5. 撕開裝有管子的袋子並取出管子。



6. 在管子處於直立位置時，輕輕地前後搖動蓋子以將其取下。不要倒出液體，不要喝。
7. 將試管滑入測試台，放置在堅固的平面上。不要從前面用力，因為可能會發生飛濺。管子應以一定角度放置在支架底部。如果溶液溢出，您將需要進行新的測試。
8. 用紙巾輕擤鼻涕。如果幫助某人，請指導他們輕擤鼻涕。請勿使用紙巾清理鼻腔。丟棄紙巾並徹底洗手。開始收集前擦乾雙手。

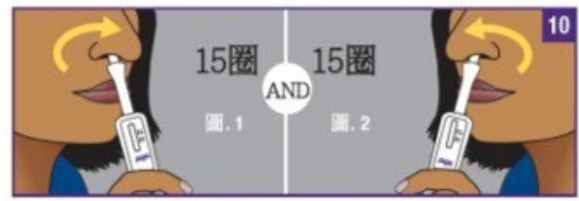
(圖片來源：衛福部食藥署)

📖 Step2：採樣兩邊鼻孔

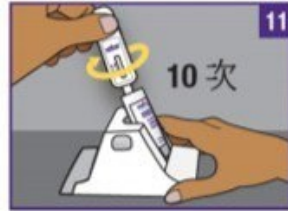
- 撕開裝有測試裝置的袋子並取出。請勿用手指觸摸拭子、請勿吞食防腐劑。如果不存在防腐劑，請勿使用該測試。
- 將設備的拭子插入鼻孔內。繞鼻孔轉 15 圈，同時保持與鼻孔內壁接觸。擦拭兩個鼻孔(圖 1 和圖 2)。如果您沒有對兩個鼻孔各擦拭 15 次，您可能得到錯誤的結果。
- 將測試台放在平坦的表面上，然後將設備的拭子插入管中。攪拌 10 次使檢體與液體混合在管中。確保拭子朝向管子的背面，以便與液體接觸。旋轉設備少於 10 次可能會導致無效結果。
- 一旦鼻拭子尖端完全在鼻孔內，將鼻拭子捲繞鼻孔內壁 5 次。旋轉時，鼻拭子應觸摸鼻孔壁。
- 在另一鼻孔中重複擦拭步驟。



- ▶ 撕開裝有測試裝置的袋子並取出。
- ▶ 請勿用手指觸摸拭子。
- ▶ 請勿吞食防腐劑。如果不存在防腐劑，請勿使用該測試。



- ▶ 將設備的拭子插入鼻孔內。繞鼻孔轉15圈，同時保持與鼻孔內壁接觸。擦拭兩個鼻孔(圖1和圖2)。
- ▶ 如果您沒有對兩個鼻孔各擦拭15次，您可能會得到錯誤的結果。



- ▶ 11. 將測試台放在平坦的表面上，然後將設備的拭子插入管中。攪拌10次使檢體與液體混合在管中。確保拭子朝向管子的背面，以便與液體接觸。旋轉設備少於10次可能會導致無效結果。



- ▶ 混合後，將設備留在管中。確保拭子接觸管的底部並且結果窗口面向您。啟動計時器30分鐘。請勿在測試運行時從管中取出設備。測試工作進行時，結果窗口將顯示紅紫色。
- ▶ 在30到40分鐘內讀取結果。為獲得準確結果，請勿在30分鐘前或40分鐘後閱讀。30分鐘之前閱讀可能會導致假陰性結果。

(圖片來源：衛福部食藥署)

Step3：讀取結果

- 混合後，將設備留在管中。確保拭子接觸管的底部並且結果窗口面向您。啟動計時器30分鐘。請勿在測試運行時從管中取出設備。測試工作進行時，結果窗口將顯示紅紫色。在30到40分鐘內讀取結果。為獲得準確結果，請勿在30分鐘前或40分鐘後閱讀。30分鐘之前閱讀可能會導致假陰性結果。



- ▶ 測試為陽性：
 - “T” 旁邊有一條紅紫色色線，“C” 旁邊沒有紅紫色色線
 - “T” 旁邊有一條紅紫色色線，“C” 旁邊一條紅紫色色線，即使較微弱
 - “T” 旁邊也有一條微弱的紅紫色色線，“C” 旁邊有一條紅紫色色線
- ▶ 請參閱提供的陽性結果參考卡以獲取更多示例陽性測試結果。這張卡片將幫助您了解測試線的微弱程度。
- ▶ 在30分鐘之前讀取結果可能會導致假陰性結果。



您很可能感染COVID-19，請立即前往社區或醫院採檢院所篩檢，並依據中央疫情指揮中心規定執行相關防疫措施。

盡快地...



▶如果出現以下情況，測試結果是陰性結果：

- “C” 旁邊有一條紅紫色線，“T” 旁邊沒有紅紫色線
- “C” 旁邊必須有一條線才能解釋陰性結果。

如果您的第一次檢測結果為陰性，您應該在 24 到 36 小時內再次檢測。
如果您的第一次和第二次測試均為陰性，則您可能沒有感染 COVID-19。

下一步。 → 如果您的結果為陰性，但您有COVID-19 的體徵和症狀，請主動聯繫當地衛生局，或撥1922，依指示方式儘速就醫。



▶如果出現以下情況，結果無效，請從新檢測

- 無測試線存在。
- “T” 或“C” 旁邊測試線不完整（應橫跨結果顯示窗口）。
- 30分鐘後仍出現紅紫色背景，無法閱讀結果。

處置

測試完成後，如檢驗結果為陽性，請將檢體及檢測裝置妥善密封，於前往社區採檢院所篩檢時，交付篩檢站進行醫療廢棄物處理。
測試完成後，如檢驗結果為陰性，請將檢體及檢測裝置放在塑膠處理袋中，並將所有測試包材料丟棄在垃圾桶內。

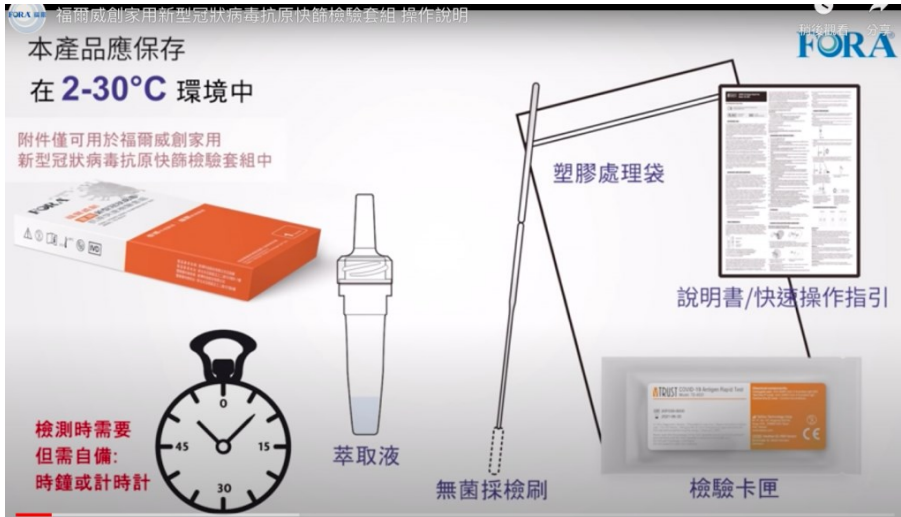
⊗ 不要重複使用

（圖片來源：[衛福部食藥署](#)）

🔪 福爾威創家用新型冠狀病毒抗原快速檢驗套組實際操作手法：

📖 Step1：準備你的測試

- 使用檢測刷採集樣本。
- 混合樣本與試劑滴入檢驗卡匣。
- 檢視結果。
- 在開始測試之前，用肥皂和水徹底洗手 20 秒。
- 依撕裂線掀開鋁箔袋，取出卡匣放在平坦且乾淨的桌子上。如果包裝內無防腐劑，請勿使用該卡匣。
- 將試管滑入測試台，放置在堅固的平面上。不要從前面用力，因為可能會發生飛濺。管子應以一定角度放置在支架底部。如果溶液溢出，您將需要進行新的測試。
- 用紙巾輕擤鼻涕。如果幫助某人，請指導他們輕擤鼻涕*請勿使用紙巾清理鼻腔。丟棄紙巾並徹底洗手。開始收集前擦乾雙手。



(圖片來源：[衛福部食藥署](#))

Step2：採樣兩邊鼻孔

- 將頭向後傾斜約 70 度，將設備的拭子插入一個鼻孔內。緩慢滑動採檢刷大約向前 2.5 公分（平行於你的嘴巴頂部，不要向上）直到遇到組裡，不要施加任何壓力。
- 繞鼻孔外壁以畫圈方式轉至少 5 圈（大約 15 秒）再取出。使用同一採檢刷，在另外一個鼻腔中採集樣本。必須使用同一採檢刷於兩個鼻孔取得樣本。
- 將測試台放在平坦的表面上，然後將設備的拭子插入管中。攪拌 3-5 次使檢體與液體混合在管中。

使用採檢刷從鼻腔採集樣本

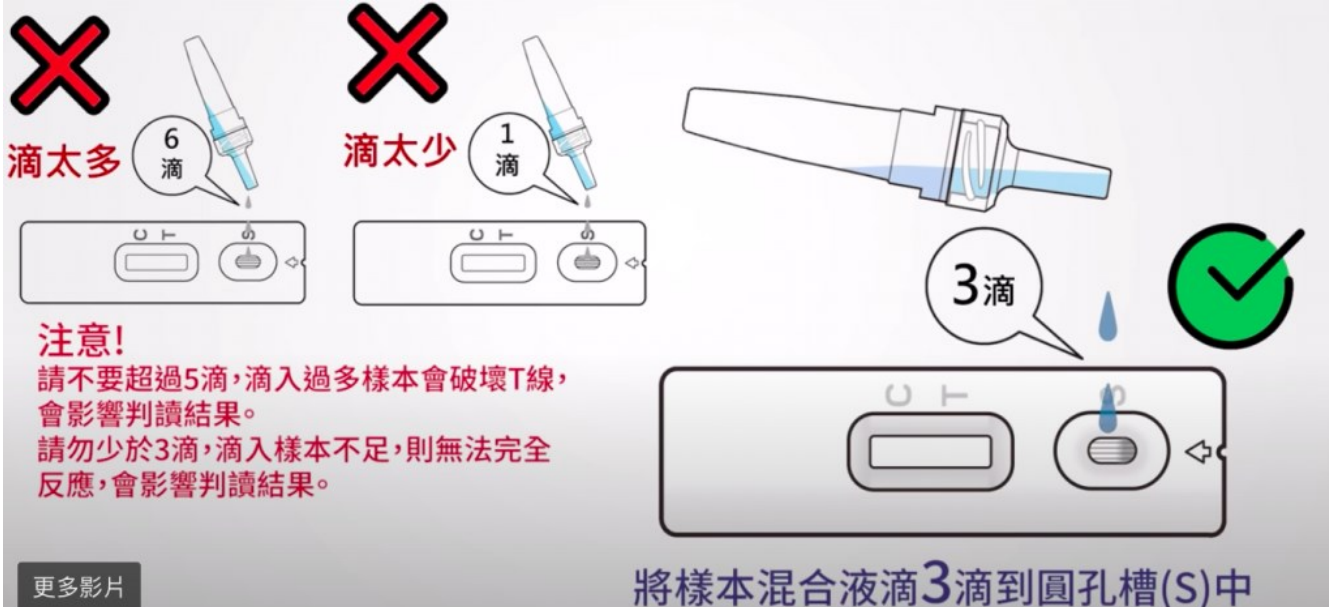


緩慢滑動採檢刷大約向前2.5公分
(平行於您的嘴巴頂部,不向上)
直到遇到阻力,不要施加任何壓力。

(圖片來源：[衛福部食藥署](#))

Step3：讀取結果

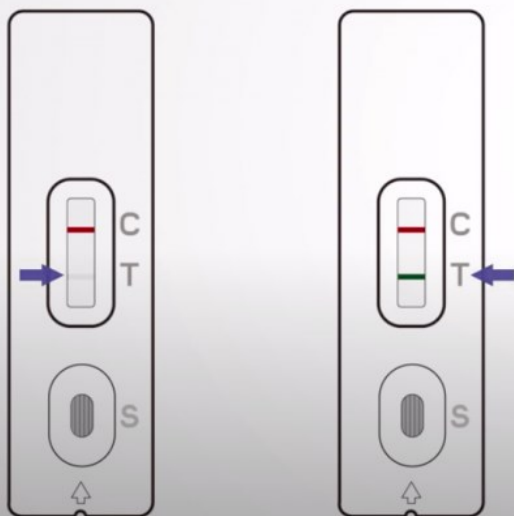
- 混合後，將設備留在管中。將採檢刷靜置於萃取液瓶中 1 分鐘。未達 1 分鐘檢體混合不完全，會影響其判讀結果。
- 滴入樣品後計時 15 分鐘內判讀結果，請將測試結果拍照留存。超過 20 分鐘請勿判讀，測試結果可能會不準確。測驗過程中不要移動卡匣。



(圖片來源：[衛福部食藥署](#))

陽性結果

Positive Result 陽性結果



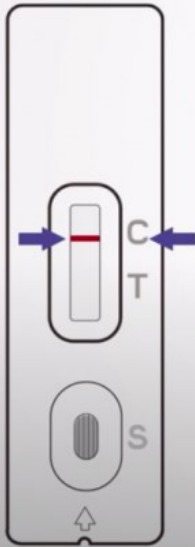
⊕ Positive 陽性

卡匣上的測試線(T)與控制線(C)皆呈色, 無論哪條線先呈色此結果即為陽性結果。在指定時間內呈色的測試線(T), 即使顏色淺仍應判定為陽性結果。

檢驗結果為陽性代表您很有可能感染COVID-19, 請立即前往社區採檢院所篩檢, 並依據中央疫情指揮中心規定執行相關防疫措施。

陰性結果

Negative Result 陰性結果



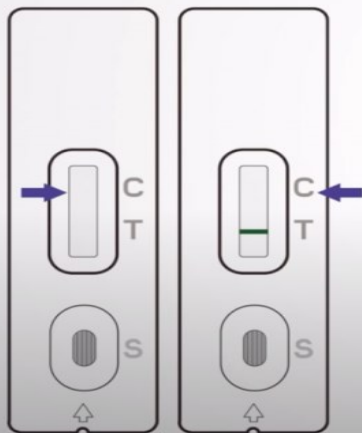
⊖ Negative 陰性

僅控制線(C)呈色，而測試線(T)不可見，可判定為陰性結果，您可能未患有COVID-19。

陰性結果意味著導致COVID-19的病毒未在您的樣本中找到。但是，此檢測可能會給某些患有COVID-19的人提供不正確的(偽陰性)的陰性結果。這意味著即使測試為陰性，您仍可能患有COVID-19。如果是這樣的話，醫事人員將考慮檢測結果與您其他方面的病史，如症狀或可能的接觸史，以決定如何照顧您。重要的是您與醫事人員的合作，以瞭解您應該採取的下一步行動。

無效性結果

Negative Result 無效結果

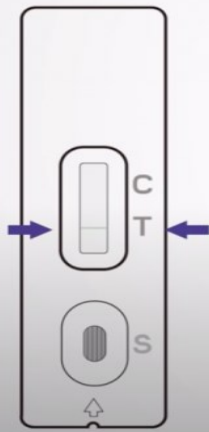


⊗ Invalid 無效

只要控制線(C)未呈色，即使測試線(T)呈色，結果仍視為無效。

如果檢驗結果為無效，請重新採集檢體，並使用新的檢驗卡匣重新測試。如對測試結果有疑慮的話，可向原購買地點或是試劑廠商或醫療器材商洽詢。

Negative Result 無效結果



Invalid 無效

控制線(C)呈色, 測試線(T)呈現出淡淡線體 (但非綠色)

此為無效結果, 請重新採集檢體, 並使用新的檢驗卡匣重新測試。

(圖片來源: 衛福部食藥署)

快得利家用新型冠狀病毒抗原快速檢驗套組實際操作手法: (學校發放)

快得利 家用新冠肺炎快篩套組

防疫專案核准輸入第1106017376號

核准之使用範圍與用途: 本產品為家用型檢驗試劑用於定性檢測疑似感染COVID-19患者鼻腔檢體中存在的SARS-CoV-2核殼蛋白抗原。當三天內檢驗二次時, 請確認檢驗間隔至少24小時, 但不超過36小時。可由14歲以上人員自行以拭子採集鼻腔檢體, 2歲以上兒童及青少年須由家長協助。本測試無法區分SARS-CoV-1和SARS-CoV-2。陽性結果並不能排除細菌感染或其他病毒共同感染; 陰性結果不能排除SARS-CoV-2感染。不應單以本產品檢驗結果作為病患管理之唯一依據。

本產品內含物

反應管 採檢棒

TUBE HOLDER 管架 檢測片

Sterile Foam Tipped Applicator
Aplicador estéril con punta de espuma
Aplicateur à embout de mousse stérile
Steriliser applicator mit schaumspitze

MADE IN USA

操作說明

STEP 1 檢查測試組件。

STEP 2 取下一根反應管的蓋子並放入管架。

STEP 3 取出鼻腔採檢棒
注意: 請勿接觸棉花的部位!

STEP 4 握住採檢棒大約一半的手柄, 輕輕將棉頭插入鼻孔1.5-2公分之間。

STEP 5 將棉頭抵靠鼻孔內壁旋轉至少4次。需約15秒, 再將其從鼻孔中取出。

STEP 6 使用同一支採檢棒, 插入另一個鼻孔重複上述【步驟5】取出樣本。

注意: 必須使用相同的採檢棒, 從兩個鼻孔取出樣本。如果採集他人樣本, 請戴上口罩。對兒童進行採集時, 您可請旁人協助托住孩子的頭, 且插入鼻孔的最大深度可能小於2公分。樣本採集後應盡快處理。標本採集不當, 可能會產生假陰性檢測結果。

使用前注意事項

執行測試前請仔細閱讀使用說明書, 並按順序完成步驟, 開始測試前請用肥皂或洗手液洗手。

測試材料和臨床樣本在開始分析前必須處於室溫。建議在進行測試時使用手套。

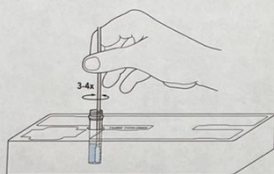
檢查檢測片的保存期限。如果保存期限已過, 請勿使用本檢測片。



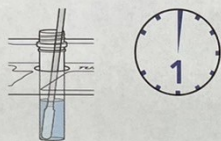
QuickVue At-Home COVID-19 Test

進行測試

1. 立即將採檢棒放入打開的反應管中。確保棉頭接觸試管底部。攪拌或旋轉拭子3至4次。

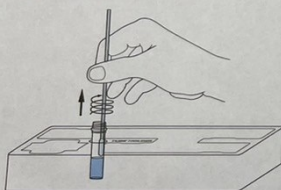


2. 攪拌或旋轉後，將採檢棒置入反應管中至少一分鐘(使用計時器或手錶)。



注意：
未滿一分鐘，不應取出採檢棒。如果留置時間過短或過長，可能會出現錯誤或無效的結果。

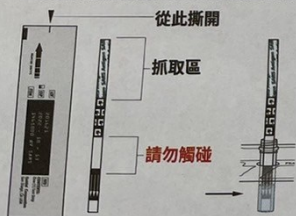
3. 一分鐘後，小心地從反應管中取出採檢棒。取出採檢棒時，將棉頭部位靠在管壁上摩擦，以盡量擠出液體。取出後，立即將採檢棒妥善密封，依後續丟棄檢驗組方式處理。



4. 在撕裂標記處小心打開試紙包裝，準備檢測片。小心地取出檢測片，只握住試紙的頂部。

5. 將檢測片放入打開的反應管中，箭頭朝下。將檢測片留在管中10分鐘。未滿10分鐘前，請勿處理或移動檢測片。

6. 十分鐘後，從反應管中取出檢測片，放在平整的表面上。在燈光下檢查測試片以獲得測試結果。必須在從反應管中取出後5分鐘內讀取結果，以避免結果不準確。



注意：
如果未依建議時間讀取結果，可能會出現假陽性、假陰性或無效結果。

操作說明

陽性結果*

任何淺紅/紅色(測試線)的出現和藍色(控制線)的出現表示 SARS-CoV-2 抗原的測試結果呈陽性。

必須在從反應管中取出後5分鐘內讀取結果，以避免結果不準確，若檢測片放入反應管時間已超過15分鐘，不要再讀取結果(不準確)。

Positive Result



* 陽性結果不排除與其他病原體合併感染。需仔細讀取結果，如最左邊的圖示，淺淺的紅色(測試線)和藍色(控制線)，也是陽性測試結果。

無效結果：

藍色(控制線)沒有出現，即使出現任何粉紅色或紅色(測試線)，結果無效。背景顏色不清晰，干擾了測試的讀數，結果無效。如果檢測結果無效，應使用新的採檢棒，並用新的反應管和檢測片重新進行檢測。

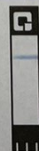
Invalid Result



陰性結果**

只有藍色(控制線)出現表示測試結果為陰性。必須在從反應管中取出後5分鐘內讀取結果，以避免結果不準確，若測試片放入反應管時間已超過15分鐘，不要再讀取結果(不準確)。

Negative Result



** 陰性結果不排除 SARS-CoV-2 感染。陰性結果應視為推定結果，可能需要通過分子檢測進行確認。

丟棄檢驗套組

1. 測試完成後，如檢驗結果為陽性，請將檢體及檢測裝置妥善密封，於前往社區採檢院所篩檢時，交付篩檢站進行醫療廢棄物處理。
2. 測試完成後，如檢驗結果為陰性，請將檢體及檢測裝置放在塑膠處理袋中，並將所有測試包材料丟棄在垃圾桶內。
3. 丟棄檢驗套組後，用肥皂和水洗手或使用乾洗手。

製造廠名稱: Quidel Corporation
製造廠地址: 10165 Mckellar Court, San Diego, CA92121
醫療器材商名稱:
新富偉生物科技股份有限公司
醫療器材商地址:
新北市中和區中山路二段348巷10號10樓
電話: 02-2242-6977



(QR CODE 影片教學)

為利民眾居家正確自行檢測，指揮中心再次提醒民眾使用家用快篩試劑相關流程與注意事項。居家隔離或居家檢疫者如測出結果為陽性時，請立即與當地衛生局聯繫，或撥打 1922，依指示方式處理；非居家隔離且非居家檢疫者測出結果為陽性時，請戴好口罩，勿搭乘大眾運輸工具，儘速至鄰近的社區採檢院所進一步檢測，並將使用過之採檢器材用塑膠袋密封包好，一併攜帶至社區採檢院所，交予院所人員。

當測出結果為陰性時，仍請遵循指揮中心的防疫規範，做好個人防護，持續自我健康管理，採檢完之家用快篩試劑及試劑棒勿任意棄置，請以塑膠袋密封包好，以一般垃圾處理。詳見疫情指揮中心公佈 COVID-19 家用快篩試劑流程圖：

使用COVID-19家用快篩試劑流程

